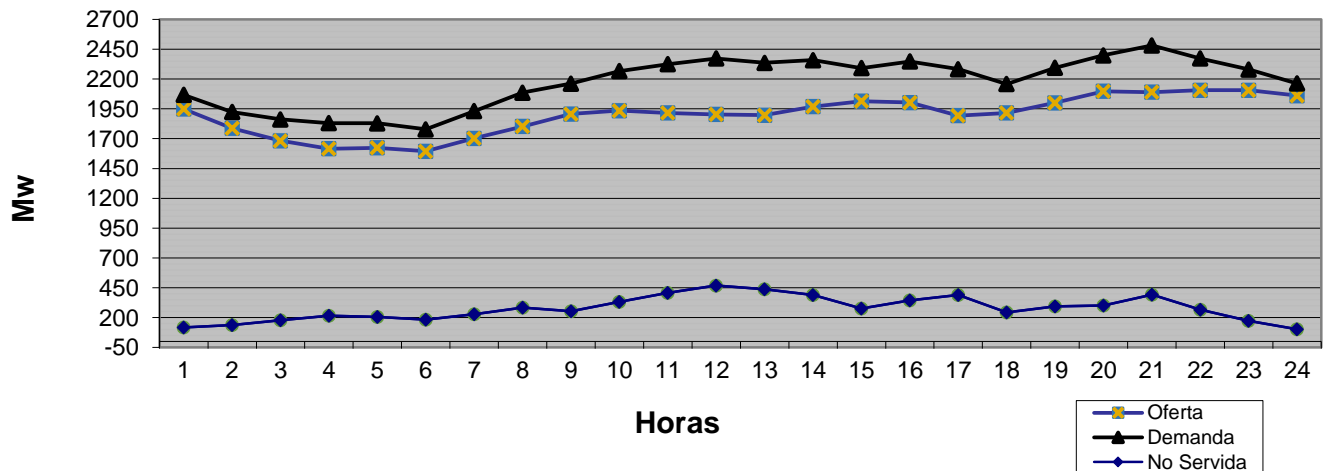


## LISTA DE MERITO

Orden	Unidad	Tipo de Combustible	Capacidad Disponible (MW)	Capacidad Disponible Acumulada (MW)	Costo Variable de Despacho (US\$/MWH)
1	ITABO 2	Carbón	120.0		38
2	AES ANDRES	Gas Natural	300.0	420.0	43
3	LOS ORÍGENES POWER GAS NATURAL	Gas Natural		420.0	46
4	ITABO 1	Carbón	120.0	540.0	46
5	BARAHONA CARBON	Carbón	43.0	583.0	49
6	ESTRELLA DEL MAR 2 CFO	Fuel Oil #6		583.0	58
7	LOS MINA 5	Gas Natural	105.0	688.0	59
8	ESTRELLA DEL MAR 2 SFO	Fuel Oil #6		688.0	63
9	LOS MINA 6	Gas Natural	98.0	786.0	64
10	ESTRELLA DEL MAR 2 CGN	Gas Natural	110.6	896.6	66
11	METALDOM	Fuel Oil #6	38.5	935.1	68
12	QUISQUEYA 2	Fuel Oil #6	212.0	1,147.1	70
13	PIMENTEL 3	Fuel Oil #6	51.2	1,198.3	71
14	ESTRELLA DEL MAR 2 SGN	Gas Natural		1,198.3	72
15	SULTANA DEL ESTE	Fuel Oil #6	63.0	1,261.3	72
16	LOS ORÍGENES FUEL OIL	Fuel Oil #6	58.9	1,320.2	72
17	PALAMARA	Fuel Oil #6	85.4	1,405.6	75
18	LA VEGA	Fuel Oil #6	92.0	1,497.6	76
19	PIMENTEL 1	Fuel Oil #6	31.4	1,529.0	76
20	MONTE RIO	Fuel Oil #6	85.0	1,614.0	76
21	PIMENTEL 2	Fuel Oil #6	27.9	1,641.9	76
22	CEPP 2	Fuel Oil #6	36.4	1,678.3	78
23	CESPM 3	Fuel Oil #2	95.0	1,773.3	79
24	CEPP 1	Fuel Oil #6	15.6	1,788.9	82
25	INCA KM22	Fuel Oil #6	13.4	1,802.3	83
26	BERSAL	Fuel Oil #6	18.0	1,820.3	87
27	CESPM 2	Fuel Oil #2		1,820.3	88
28	CESPM 1	Fuel Oil #2		1,820.3	90
29	SAN FELIPE	Fuel Oil #2,6	180.0	2,000.3	110
30	RIO SAN JUAN	Fuel Oil #2		7,261.2	
31	HAINA TG	Fuel Oil #2			
32		-		-	
33					
34					
35					
	<b>CMG TOPE USS/MWh</b>	124.50			

### Evolución de la Generación en las 24 Hrs del 28 de marzo de 2017



SUPERINTENDENCIA  
DE ELECTRICIDADGERENCIA DE SUPERVISION SENI  
REPORTE DIARIO DE GENERACION \*

29 DE MARZO 2017

Orden	Unidad	Potencia Efectiva (MW)	Generación 28/3/17 en Hora Dem. Max. (MW)
1	AES Andres	281.3	305.0
2	Los Mina 5	118.0	
3	Los Mina 6	118.0	97.0
4	Itabo 1	117.0	109.0
5	Itabo 2	110.0	130.0
6	Barahona Carbon	42.4	45.0
7	Haina TG	99.8	
8	Quisqueya 2	220.9	178.5
9	Sultana del Este	66.8	62.8
10	CEPP 1	16.2	15.2
11	CEPP 2	49.0	32.3
12	CESPM 1	96.3	
13	CESPM 2	98.4	
14	CESPM 3	99.6	
15	La Vega	87.6	91.3
16	Palamara	102.5	87.2
17	Pimentel 1	30.8	25.7
18	Pimentel 2	27.5	22.3
19	Pimentel 3	50.4	37.2
20	Metaldom	40.7	40.0
21	Los Origenes	57.3	58.4
22	Monte Rio	96.6	83.2
23	Quisqueya 1	215.0	148.7
24	San Felipe	179.3	
25	Estrella del Mar 2	108.6	110.4
26	INCA KM22	14.2	13.4
27	Bersal	23.8	17.9
28	Rio San Juan	1.7	
29			
30	<b>Subtotal Termicas</b>	<b>2,569.7</b>	<b>1,710.6</b>
31	Larimar**	50.0	
32	Los Cocos/Q. Cabrera	85.3	
33	Mte Plata Solar**	30.0	
34	Hidroelectricas**	450.0	396.4
<b>Totales</b>		<b>3,185.0</b>	<b>2,107</b>

Demanda y Generación	
<b>Dem. Máx. Abastecida 28/3/17</b>	
Demanda (MW)	2,107
Hora Dem. Max.	11:00 p.m
<b>No Abastecida (MW) en Horas Dem. Max.</b>	
EDENORTE	20 (3.8%)
EDESUR	93.2 (16.8%)
EDEESTE	5.5 (0.8%)
Total (MW)	119
<b>Disponibilidad en hora de Dem. Máx. Abastecida el 28/3/17 (MW)</b>	
Termica	2,095.4
Renovable	-
Hidroelectrica	396.4
Total	2,491.8

Unidades Indisponibles
<b>CESPM 1 Y 2 (95 MW C/U)</b> Causa: Orden administrativa* Durante la semana del 25 al 31 de marzo 2017.

Eventos Relevantes en el SENI*
A las 04:08 p.m. del 28/03/2017, se dispararon las generadoras Los Mina V y VI por causa desconocida, provocando la salida de 36 circuitos entre las tres distribuidoras. Los Mina VI entró a las 5:43 p.m. Los Mina V está en pruebas.

(\*) Fuente: Organismo Coordinador.

(\*\*) Unidades que no definen costo marginal