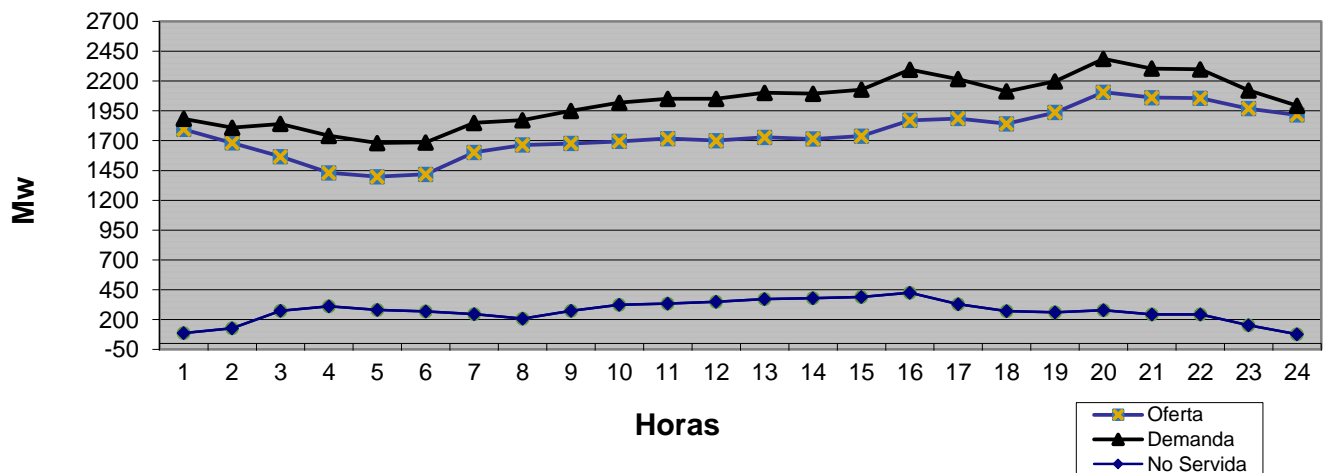


LISTA DE MERITO

Orden	Unidad	Tipo de Combustible	Capacidad Disponible (MW)	Capacidad Disponible Acumulada (MW)	Costo Variable de Despacho (US\$/MWh)
1	ITABO 1	Carbón	120.0		36
2	BARAHONA CARBON	Carbón	43.0	163.0	40
3	ITABO 2	Carbón	120.0	283.0	42
4	LOS ORÍGENES POWER PLANT GAS NATURAL	Gas Natural		283.0	46
5	AES ANDRES	Gas Natural	300.0	583.0	47
6	LOS MINA 5	Gas Natural		583.0	53
7	ESTRELLA DEL MAR 2 CFO	Fuel Oil #6		583.0	55
8	LOS MINA 6	Gas Natural	98.0	681.0	57
9	ESTRELLA DEL MAR 2 SFO	Fuel Oil #6		681.0	60
10	ESTRELLA DEL MAR 2 CGN	Gas Natural	110.6	791.6	63
11	ESTRELLA DEL MAR 2 SGN	Gas Natural		791.6	68
12	QUISQUEYA 2	Gas Natural	198.0	989.6	71
13	SULTANA DEL ESTE	Fuel Oil #6	63.0	1,052.6	73
14	METALDOM	Fuel Oil #6	39.5	1,092.1	74
15	CEPP 2	Fuel Oil #6	36.4	1,128.5	74
16	LOS ORÍGENES POWER PLANT FUEL OIL	Fuel Oil #6	58.9	1,187.4	74
17	PIMENTEL 3	Fuel Oil #6	34.2	1,221.6	75
18	CEPP 1	Fuel Oil #6	15.6	1,237.2	77
19	PALAMARA	Fuel Oil #6	86.0	1,323.2	78
20	LA VEGA	Fuel Oil #6	73.6	1,396.8	79
21	PIMENTEL 1	Fuel Oil #6	31.4	1,428.2	79
22	PIMENTEL 2	Fuel Oil #6	27.9	1,456.1	79
23	MONTE RIO	Fuel Oil #6	93.0	1,549.1	80
24	CESPM 2	Fuel Oil #2		1,549.1	83
25	CESPM 1	Fuel Oil #2		1,549.1	85
26	INCA KM22	Fuel Oil #6	13.4	1,562.5	86
27	CESPM 3	Fuel Oil #6	95.0	1,657.5	87
28	BERSAL	Fuel Oil #6	18.0	1,675.5	90
29	SAN FELIPE	Fuel Oil #2,6	180.0	1,855.5	96
30	RIO SAN JUAN	Fuel Oil #2		1,855.5	154
31	SAN PEDRO VAPOR	Fuel Oil #6		1,855.5	226
32	HAINA TG	Fuel Oil #2	90.0	1,945.5	244
33					
34					
35					
	CMG TOPE US\$/MWh	121.05			

**Evolución de la Generación en las 24 Hrs del
02 de febrero de 2017**



Orden	Unidad	Potencia Efectiva (MW)	Generación 02/2/17 en Hora Dem. Max. (MW)
1	AES Andres	281.3	300.0
2	Los Mina 5	118.0	
3	Los Mina 6	118.0	90.0
4	Itabo 1	117.0	126.0
5	Itabo 2	110.0	120.0
6	Barahona Carbon	42.4	45.0
7	Haina TG	99.8	
8	Quisqueya 2	220.9	135.0
9	Sultana del Este	66.8	57.0
10	CEPP 1	16.2	15.0
11	CEPP 2	49.0	33.0
12	CESPM 1	96.3	
13	CESPM 2	98.4	
14	CESPM 3	99.6	75.0
15	La Vega	87.6	73.0
16	Palamara	102.5	84.0
17	Pimentel 1	30.8	21.0
18	Pimentel 2	27.5	17.0
19	Pimentel 3	50.4	24.0
20	Metaldom	40.7	36.0
21	Los Origenes	57.3	41.0
22	Monte Rio	96.6	45.0
23	Quisqueya 1	215.0	105.0
24	San Felipe	179.3	
25	Estrella del Mar 2	108.6	104.0
26	INCA KM22	14.2	
27	Bersal	23.8	
28	Rio San Juan	1.7	
29			
30	Subtotal Termicas	2,569.7	1,546.0
31	Larimar**	50.0	38.0
32	Los Cocos/Q. Cabrera	85.3	32.0
33	Mte Plata Solar**	30.0	
34	Hidroelectricas**	450.0	491.0
	Totales	3,185.0	2,107

Demanda y Generación	
Dem. Máx. Abastecida 02/2/17	
Demanda (MW)	2,107
Hora Dem. Max.	8:00 p.m
No Abastecida (MW) en Horas Dem. Max.	
EDENORTE	79 (10.9%)
EDESUR	93 (13.7%)
EDEESTE	107 (16.5%)
Total (MW)	279
Disponibilidad en hora de Dem. Máx. Abastecida el 02/2/17 (MW)	
Termica	2,046.0
Renovable	70.0
Hidroelectrica	491.0
Total	2,607.0

Unidades Indisponibles
CESPM 1 y 2 (95 MW C/U) Causa: Orden administrativa* Durante la semana del 28 de enero al 3 de febrero 2017
Los Mina 5 (105 MW) Salida: 19 enero 2017 Causa: Falla a tierra en el generador, estan en proceso de chequeo y/o correctivo de la unidad.
Eventos Relevantes en el SENI A las 02:30 a.m se produjo un evento en el SENI, con el disparo de la linea 138 kV Los Mina - Hainamosa, con este disparo salio de servicio la unidad Los Mina 6 y sincronizo a las 7:10 a.m.

(*) Fuente: Organismo Coordinador.

(**) Unidades que no definen costo marginal