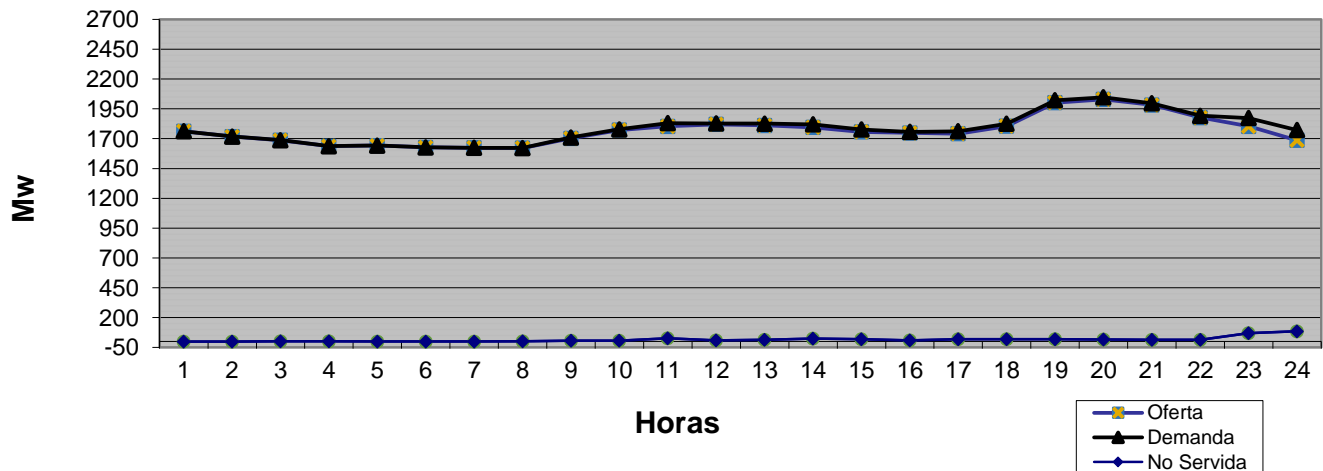


## LISTA DE MERITO

Orden	Unidad	Tipo de Combustible	Capacidad Disponible (MW)	Capacidad Disponible Acumulada (MW)	Costo Variable de Despacho (US\$/MWH)
1	ITABO 2	Carbón	120.0		25
2	ITABO 1	Carbón	120.0	240.0	26
3	AES ANDRES	Gas Natural	300.0	540.0	37
4	BARAHONA CARBON	Carbón	43.0	583.0	39
5	LOS ORÍGENES POWER PLANT GAS NATURAL	Gas Natural		583.0	46
6	LOS MINA 5	Gas Natural	105.0	688.0	54
7	LOS MINA 6	Gas Natural	98.0	786.0	56
8	ESTRELLA DEL MAR 2 CFO	Fuel Oil #6		786.0	56
9	ESTRELLA DEL MAR 2 SFO	Fuel Oil #6		786.0	61
10	ESTRELLA DEL MAR 2 CGN	Gas Natural	110.6	896.6	63
11	LOS ORÍGENES POWER PLANT FUEL OIL	Fuel Oil #6	50.8	947.4	68
12	QUISQUEYA 2	Fuel Oil #6	212.0	1,159.4	69
13	ESTRELLA DEL MAR 2 SGN	Gas Natural		1,159.4	69
14	PIMENTEL 3	Fuel Oil #6	34.2	1,193.6	69
15	SULTANA DEL ESTE	Fuel Oil #6	63.0	1,256.6	70
16	METALDOM	Fuel Oil #6	40.8	1,297.4	72
17	PIMENTEL 2	Fuel Oil #6	27.9	1,325.3	73
18	MONTE RIO	Fuel Oil #6	93.0	1,418.3	74
19	PIMENTEL 1	Fuel Oil #6	31.4	1,449.7	74
20	INCA KM22	Fuel Oil #6	13.4	1,463.1	76
21	CEPP 2	Fuel Oil #6	41.6	1,504.7	76
22	LA VEGA	Fuel Oil #6	90.0	1,594.7	77
23	PALAMARA	Fuel Oil #6	95.0	1,689.7	80
24	BERSAL	Fuel Oil #6	18.0	1,707.7	80
25	CEPP 1	Fuel Oil #6	15.6	1,723.3	82
26	CESPM 2	Fuel Oil #2		1,723.3	83
27	CESPM 3	Fuel Oil #2		1,723.3	84
28	CESPM 1	Fuel Oil #2		1,723.3	89
29	SAN FELIPE	Fuel Oil #2,6	180.0	1,903.3	97
30	RIO SAN JUAN	Fuel Oil #2	1.9	1,905.2	146
31	SAN PEDRO VAPOR	Fuel Oil #6		1,905.2	225
32	HAINA TG	Fuel Oil #2	90.0	1,995.2	244
33					
34					
35					
	CMG TOPE US\$/MWh	121.05			

**Evolución de la Generación en las 24 Hrs del  
09 de enero de 2017**





**GERENCIA DE SUPERVISION SENI**  
**REPORTE DIARIO DE GENERACION \***  
**10 DE ENERO 2017**

Orden	Unidad	Potencia Efectiva (MW)	Generación 9/1/17 en Hora Dem. Max. (MW)
1	AES Andres	281.3	272.0
2	Los Mina 5	118.0	
3	Los Mina 6	118.0	93.0
4	Itabo 1	117.0	128.0
5	Itabo 2	110.0	132.0
6	Barahona Carbon	42.4	45.4
7	Haina TG	99.8	
8	Quisqueya 2	220.9	186.2
9	Sultana del Este	66.8	56.8
10	CEPP 1	16.2	10.0
11	CEPP 2	49.0	25.0
12	CESPM 1	96.3	
13	CESPM 2	98.4	75.0
14	CESPM 3	99.6	75.0
15	La Vega	87.6	71.0
16	Palamara	102.5	84.8
17	Pimentel 1	30.8	24.7
18	Pimentel 2	27.5	16.0
19	Pimentel 3	50.4	24.9
20	Metaldom	40.7	37.9
21	Los Origenes	57.3	39.0
22	Monte Rio	96.6	66.2
23	Quisqueya 1	215.0	109.7
24	San Felipe	179.3	
25	Estrella del Mar 2	108.6	105.0
26	INCA KM22	14.2	9.2
27	Bersal	23.8	6.0
28	Rio San Juan	1.7	
29			
30	<b>Subtotal Termicas</b>	<b>2,569.7</b>	<b>1,692.8</b>
31	Larimar**	50.0	2.0
32	Los Cocos/Q. Cabrera	85.3	5.0
33	Mte Plata Solar**	30.0	
34	Hidroelectricas**	450.0	329.8
<b>Totales</b>		<b>3,185.0</b>	<b>2,030</b>

(\*) Fuente: Organismo Coordinador.

(\*\*) Unidades que no definen costo marginal

Demanda y Generación	
<b>Dem. Máx. Abastecida 9/1/17</b>	
Demanda (MW)	2,030
Hora Dem. Max.	8:00 p.m
<b>No Abastecida (MW) en Horas Dem. Max.</b>	
EDENORTE	17(3.1%)
EDESUR	0.0(0.0%)
EDEESTE	0.0(0.0%)
Total (MW)	17
<b>Disponibilidad en hora de Dem. Máx. Abastecida el 9/1/17 (MW)</b>	
Termica	2,148.7
Renovable	7.0
Hidroelectrica	329.8
Total	2,485.5

Unidades Indisponibles
<b>CESPM 1, 2 y 3 (95 MW C/U)</b>
Causa: Por Orden Administrativo
Salida: 03/1/2017
Entrada: 01/2/2017
<b>Eventos Relevantes en el SENI</b>
Siendo las 20:58 se produjeron los disparos de los siguientes Disyuntores en la zona Norte: Disyuntor 69 kv Playa Dorada- Canabacoa, Disyuntor 69 kv Playa Dorada-Puerto Plata y Disyuntor 69 kv Puerto Plata-CEPP 2, quedando sin tension la S/E 69 kv Playa Dorada.